

LE MAGAZINE **DES LOCATAIRES** DE FINISTÈRE HABITAT

EN APARTÉ

OCT. 2025

n°10

AIDER
NOS SENIORS
À MIEUX VIVRE
CHEZ EUX

EAU, UN KIT
POUR DES
ÉCONOMIES

SOUS LES PROJOS

KEYLON, NÉ À
TOUTE VITESSE
AUX CHARDONS BLEUS,
À CROZON

WWW.FINISTEREHABITAT.FR



DÉPARTEMENT
Finistère
Penn-ar-Bed



ÇA EMMÉNAGE 03
Sébastien, Bénédicte et Yuki, locataires à Concarneau

AUTOUR DE CHEZ NOUS 04



À LA LOUPE 06
Eau, un kit pour des économies

C'EST CLAIR 07
Équipements connectés, éviter la consommation continue

FOCUS 08
Aider nos locataires seniors à mieux vivre chez eux



TOUT BÉNÉF' 12
Mon auto en hiver, les bons réflexes

LA BONNE BOÎTE 13
Soliha, des solutions pour rester à domicile



SOUS LES PROJOS 14
Keylon, né à toute vitesse aux Chardons bleus



RÉSIDENCE 16
Kermoyan, tranquille et cordiale



OPPORTUNITÉS 18
Des logements en vente : renseignez-vous !



FAITES VOS JEUX 19



EN COUVERTURE CE MOIS-CI
KEYLON ET SA FAMILLE
sous les projos
(lire pages 14-15)

Ça vous dit de faire la couverture du PROCHAIN NUMÉRO ?
Envoyez nous un e-mail à enaparte@finisterehabitat.fr



Quand on leur a proposé un logement de 71 m² refait à neuf à Concarneau, Sébastien, Bénédicte et Yuki n'ont pas hésité !

UNE NOUVELLE VIE EN FAMILLE

« L'appartement est super lumineux, au 7^e étage, avec vue sur mer... il ne faut pas avoir le vertige ! Avant, nous vivions dans une petite dépendance dans la maison des parents de Bénédicte, mais ce n'était pas vraiment chez nous. On se sent bien ici, tout a été réhabilité, et le loyer est correct. Yuki a commencé à ramper quand nous sommes arrivés, pas très pratique pour monter les meubles ! Heureusement les prises sont protégées. Dans sa chambre, sa fenêtre lui permet de voir dehors quand il se met debout... mais la poignée est en hauteur. C'est parfait ! »

Sébastien, Bénédicte et Yuki, 27 ans, 29 ans et 11 mois, locataires à la résidence de Kérandon, > Chez Finistère Habitat depuis six mois.



AUTOUR DE CHEZ NOUS...

LUTTER CONTRE LES INCIVILITÉS : ÇA S'AFFICHE !

Finistère Habitat mène une campagne de sensibilisation et de lutte contre les incivilités. Les objectifs sont de mettre en avant l'importance du respect mutuel, du bien vivre ensemble et de rappeler que les salariés de Finistère Habitat font leur maximum pour accueillir et répondre aux besoins des demandeurs et des locataires. Des affiches sont déployées dans tous les accueils recevant du public ainsi que sur le site Internet de Finistère Habitat.

www.finisterehabitat.fr



Remise en chauffe : C'EST POUR BIENTÔT !

Le chauffage collectif est remis en service vers la mi-octobre. Si ce n'est pas encore le cas dans votre résidence, pas d'inquiétude : la date est programmée en fonction de la météo et des températures extérieures. Qui fixe la température ? C'est le conseil de concertation, avec les représentants des locataires (19 °C en journée, 16 °C la nuit).

En cas de difficultés, vous pouvez contacter Engie Solutions au 0 805 01 02 15.



AIRE DE JEUX : BRAVO LES SAINT-POLITAINS !

Un collectif de locataires de la résidence Créach Ar Léo a remporté l'appel à projets participatif lancé par la ville de Saint-Pol-de-Léon : une belle mobilisation citoyenne ! Il a enregistré le plus grand nombre de votes des habitants pour sa proposition d'aire de jeux au sein de la résidence : marelle, labyrinthe, parcours vélo, deux terrains de pétanque, espace de pique-nique... L'objectif : créer du lien social entre petits et grands Saint-Politains. Avec une enveloppe de 20 000 euros, c'est un véritable lieu de vie intergénérationnel qui est en chantier, un lieu pour s'amuser, se rencontrer et se retrouver !

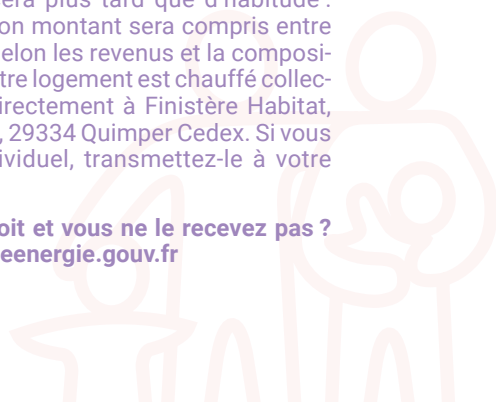
Chèque énergie : à partir de novembre

Le chèque énergie est une aide de l'État versée à plusieurs millions de ménages modestes afin de les aider à payer leurs factures d'électricité et de gaz. Son envoi, cette année, commencera plus tard que d'habitude : à partir de novembre. Son montant sera compris entre 48 euros et 277 euros, selon les revenus et la composition du foyer fiscal. Si votre logement est chauffé collectivement, expédiez-le directement à Finistère Habitat, 6 boulevard du Finistère, 29334 Quimper Cedex. Si vous avez un chauffage individuel, transmettez-le à votre fournisseur d'énergie.

Vous pensez y avoir droit et vous ne le recevez pas ? Rendez-vous sur chequeenergie.gouv.fr

À QUIMPERLÉ, ÇA COMPOSTE

Trier les biodéchets à la source pour en faire de l'engrais : c'est désormais facile au Château du Lézardeau. Quimperlé Communauté y a installé un nouveau site de compostage partagé. Une séance d'initiation a permis d'apprendre comment faire un bon compost. L'animation s'est terminée autour d'une collation et d'une distribution de bioseaux, pour le plus grand bonheur des locataires présents.



EAU UN KIT POUR DES ÉCONOMIES



LE DÉPARTEMENT DU FINISTÈRE OFFRE DES KITS D'ÉCONOMIE D'EAU, AVEC QUATRE RÉDUCTEURS DE DÉBIT.



LE FINISTÈRE ÉTAIT EN «ALERTE SÉCHERESSE» CET ÉTÉ, AFIN DE PRÉSERVER L'ALIMENTATION EN EAU POTABLE ET LES MILIEUX NATURELS. PLUS QUE JAMAIS, L'EAU EST PRÉCIEUSE. RÉDUISONS NOTRE CONSOMMATION... ET NOTRE FACTURE !



1 - Je me rends à la mairie ou à la communauté de communes pour bénéficier d'un kit gratuit (un par foyer), après avoir vérifié que je ne suis pas équipé de réducteurs de débit ou que ceux que je possède datent de plus de trois ans.

2 - J'ouvre mon kit : il compte trois réducteurs avec joints pour robinet et un pour la douche, de petits objets faciles à visser (notice fournie). Ils permettent une baisse de la consommation d'eau de 30 à 40 %, tout en conservant un confort d'utilisation.

3 - J'adopte un comportement responsable, avec des gestes simples :

- je prends une douche plutôt qu'un bain (5 minutes suffisent),
- je remplis le lave-linge et le lave-vaisselle au maximum en privilégiant la touche « éco »,
- j'utilise un verre quand je me brosse les dents,
- je ferme l'eau quand je me savonne les mains,
- je récupère pour mes plantes l'eau de cuisson (sans sel) des légumes, pâtes, etc., une fois refroidie.

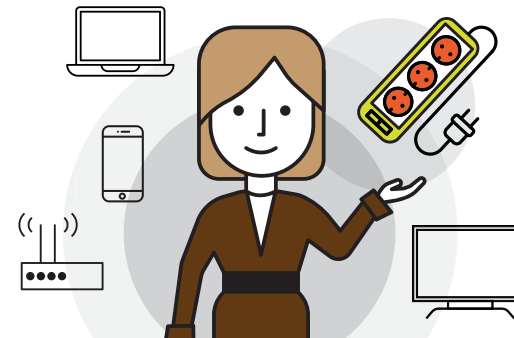
ÉQUIPEMENTS CONNECTÉS, éviter la consommation continue



Télé, box, cafetière expresso... Les appareils laissés en « veille cachée » représentent jusqu'à 15 % de la facture d'électricité, hors chauffage et eau chaude, soit plus de 100 € par an ! Si on changeait un peu nos habitudes ?

1 - LA BONNE ASTUCE

Je relie à une multiprise à interrupteur tous les appareils connectés d'un endroit de mon logement, pour les mettre hors tension le soir. Une box éteinte la nuit, c'est jusqu'à 30 € d'économie annuelle ! Et ma cafetière expresso éteinte quand non utilisée, c'est 3 à 4 € !



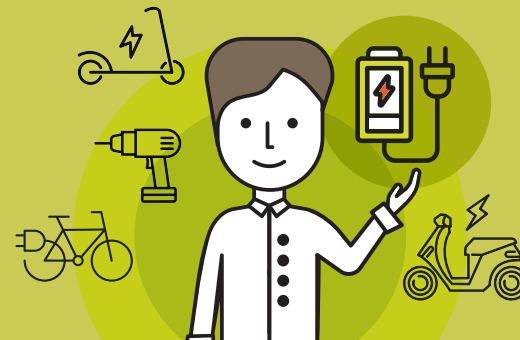
2 - MES CHARGEURS

J'utilise ceux d'origine, je les pose sur une surface dure et non inflammable, je vérifie qu'ils ne chauffent pas anormalement, je débranche dès que c'est chargé.



3 - LES BATTERIES AU LITHIUM DES GROS ÉQUIPEMENTS

Je surveille leur charge (jamais la nuit !), pour éviter l'« emballement thermique » (risque d'incendie). Cela concerne les trottinettes électriques mais aussi les vélos, scooters, perceuses...



4 - LA CONSOLE DE JEUX

Je sauvegarde ma partie puis je la débranche, sinon elle ne s'éteint pas vraiment (91 % de l'énergie qu'elle consomme se fait en veille ou à l'arrêt, et non en marche.)



FOCUS

AIDER NOS LOCATAIRES SENIORS À MIEUX VIVRE CHEZ EUX

Finistère Habitat a toujours mené des actions en faveur des seniors et a reçu un prix en 2015 pour la création de son label « Bien Vieillir chez Finistère Habitat ». Aujourd'hui, sa volonté est d'accompagner les locataires tout au long de leurs parcours, en prenant en compte leurs besoins spécifiques, en leur offrant des solutions personnalisées, et en créant un environnement favorable. Explications.

“ SI, EN 2025, 37 %
DES TITULAIRES
DE BAIL ONT PLUS
DE 60 ANS,
ILS SERONT 54 %
DANS DIX ANS.



Favoriser le maintien à domicile – majoritairement souhaité par l'occupant – est aussi la volonté de Finistère Habitat. Cette réflexion peut intervenir assez tôt, parfois dès l'âge de 60 ans, afin de limiter les risques et de prendre les bonnes décisions (déménagement, adaptation, accompagnement, etc.). Finistère Habitat anticipe : si, en 2025, 37 % des titulaires de bail ont plus de 60 ans, ils seront 54 % dans dix ans.

Écouter et comprendre

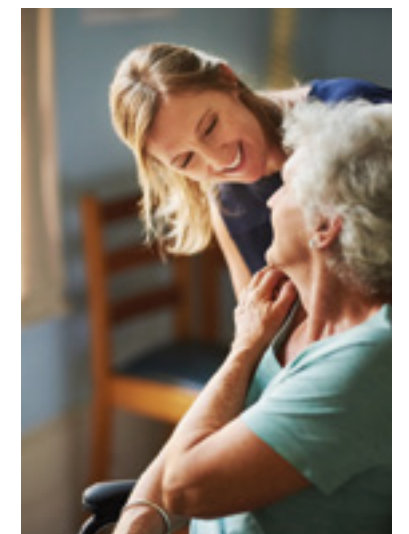
Finistère Habitat mène diverses actions. Des enquêtes sur le logement et la vie sociale ont été réalisées cette année par courrier, ciblées sur six territoires : 250 enquêtes dans le Sud-Finistère, 261 dans le Nord-Finistère. En complément, le Service Relations Clients a démarré, en septembre dernier, une campagne téléphonique auprès d'environ 250 locataires n'ayant pas eu d'échanges avec les équipes de proximité depuis un certain temps. Ces différents contacts avec les locataires permettent la mise en place d'actions de proximité afin de détecter les fragilités, anticiper les besoins... Par exemple, 400 visites à domicile ont déjà eu lieu dans ce cadre, depuis le début de l'année.

Personnaliser les réponses !

En cas de nécessité, Finistère Habitat intervient concrètement. Marie Caroff, technicienne de maintenance, témoigne. « C'est parfois suite à une chute – 62 % d'entre elles surviennent à domicile –, à un

problème de santé, à une situation de dépendance que nous sommes sollicités. On fait alors des adaptations sur-mesure autant que possible. Les locataires, mais aussi les familles et les aides à domicile, nous remercient vivement. ». En moyenne, une centaine d'adaptations de logements sont réalisées chaque année. Adapter le logement d'une personne âgée permet de favoriser son maintien à domicile, de prévenir sa perte d'autonomie et de renforcer sa sécurité.

C'est aussi à travers son plan de réhabilitation que le bailleur prévoit autant que possible de favoriser l'accessibilité des logements en créant des ascenseurs par exemple.



«Ça simplifie la vie !»

Marie-Louise Le Guedes, locataire à Logonna-Daoulas, témoigne : « Je suis très contente des travaux qui ont été réalisés. Jusque-là, j'avais une baignoire, ça ne m'embêtait pas vraiment, mais maintenant que j'ai une douche, avec des barres de maintien, je me rends bien compte que c'est beaucoup plus accessible. C'est aussi plus facile d'atteindre la fenêtre de la salle d'eau pour aérer. »

« On m'a également installé des volets électriques. Ça simplifie tout de même la vie. Avant, j'avais des volets roulants à sangle. Il fallait tirer dessus, c'était très dur, surtout quand il faisait chaud, ils se dilataient et il était difficile de les remonter. Je me suis déjà retrouvée dans le noir ! »



Des retours très positifs

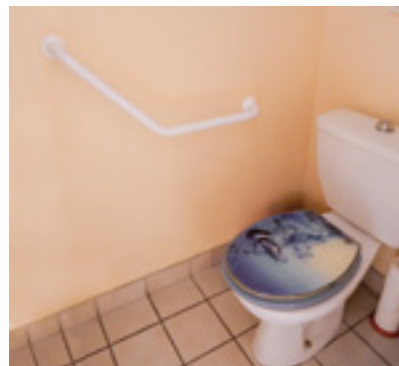
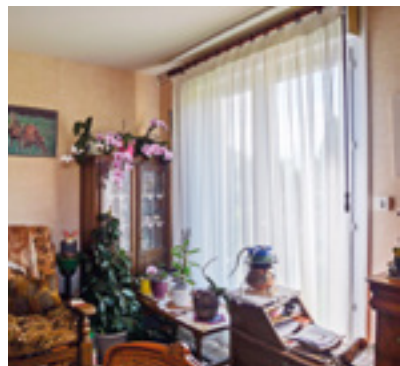
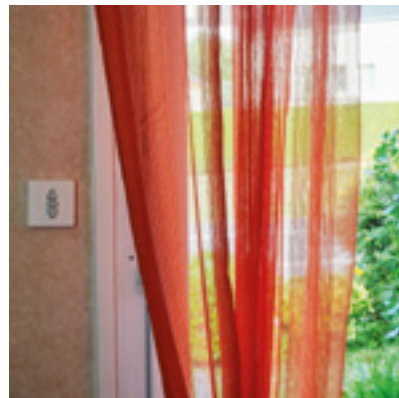
C'est le cas pour l'association La Boîte à lettres. « Nous proposons de la "gym mémoire", axée sur la lutte contre l'isolement, témoigne Jessica Favre-Templé, sa présidente. Les ateliers, au-delà du fait de réassurer les personnes et d'effectuer des exercices, leur permettent de sortir de chez elles. Nous avons même un système de

transport gratuit à la demande. On n'imagine pas la souffrance liée à la solitude, encore plus en zone rurale. Il n'est pas toujours facile d'entrer en relation avec les personnes isolées. Mais grâce à son réseau de terrain, Finistère Habitat réussit à faire se déplacer des locataires, dont les retours sont très positifs. »

Un relais pour du lien social

Au-delà de vivre dans un logement adapté à leurs besoins, certains locataires sont demandeurs de lien social. C'est aussi le rôle de Finistère Habitat d'y répondre, en lien avec la Conférence des financeurs de la prévention de la perte d'autonomie du Finistère*, pilotée par le Département et qui, en 2024, a consacré 1,5 million d'euros à diverses actions de porteurs de projets.

« Nous assurons un relais, afin de mobiliser nos locataires pour participer aux animations proposées par nos partenaires, explique Aurélie Bruzeau, chargée de clientèle. En effet, certains n'ont pas l'information, ou n'osent pas s'inscrire. Nous leur envoyons donc des informations par courrier, nous distribuons des flyers, etc. »



LE SERVICE RELATIONS CLIENTS

EST TOUJOURS À L'ÉCOUTE DES LOCATAIRES POUR DES BESOINS D'ADAPTATION, DE LIEN SOCIAL, D'ACCOMPAGNEMENT.

NOS ÉQUIPES SONT DIRECTEMENT JOIGNABLES AU 02 29 40 29 40 DE 8 H À 18 H, DU LUNDI AU VENDREDI.

FACILE À LIRE

- Finistère Habitat agit en faveur des personnes âgées en repérant leurs besoins précis et en adaptant leur logement, pour permettre leur maintien à domicile et prévenir les situations de dépendance.
- L'office a mené des enquêtes et une campagne téléphonique, afin d'identifier les personnes qui en ont le plus besoin. Souvent il s'agit de favoriser l'accessibilité et de modifier les équipements dans le logement.
- Finistère Habitat se mobilise aussi pour apporter du soutien social. Il relaie les actions d'associations visant à créer des liens.

* La Conférence des financeurs se mobilise afin d'apporter un soutien financier à des actions de prévention mises en œuvre pour accompagner le vieillissement et favoriser le maintien à domicile, dans le cadre d'un appel à candidature auprès d'organismes et/ou d'associations.

MON AUTO EN HIVER

Les bons réflexes

Nous voici en octobre...
Même s'il ne fait pas souvent très froid en Finistère, que faire pour que mon auto passe un bon hiver ?



Équipement

Je mets à l'intérieur une raclette, un chiffon, une lampe torche, éventuellement des câbles de démarrage.



Pare-brise

S'il est gelé, je dégivre avec une raclette ou un dégivrant (avec l'eau chaude, choc thermique, risque de fissure, et cela regèle).



Essuie-glaces

Je contrôle leur état (pas de traces ou de bruit sec). En cas de gel, je ne force pas.



Conduite

En cas de sol gelé, j'augmente la distance de sécurité, j'évite les coups de volant brusques et les freinages secs.



Chauffage

Je m'assure qu'il fonctionne, ainsi que le dégivrage.



Phares

Je teste toutes les ampoules.



Joint de portes

Je passe un chiffon avec un peu de silicone ou glycérine.



Liquide lave-glace

Je le remplis avec un produit « toutes saisons ».



Réservoir

Par temps froid, je le garde au moins à moitié plein (cela limite la condensation).



Pneus

Je vérifie l'usure et la pression.



Batterie

Si elle a plus de 4 ans, je fais un test rapide chez le garagiste.



Liquide de refroidissement

Je vérifie le niveau et la protection antigel.



Michèle HÉRY, responsable d'agences à Soliha et Julie BOUDIN, ergothérapeute depuis une dizaine d'années pour Soliha dans le Finistère.

SOLIHAI, DES SOLUTIONS POUR RESTER À DOMICILE

SOLIHAI, PREMIER ACTEUR ASSOCIATIF NATIONAL DE L'AMÉLIORATION DE L'HABITAT

SOLIHAI FAVORISE LE MAINTIEN DANS L'HABITAT DES PERSONNES EN DIFFICULTÉ.

« Soliha, Solidaires pour l'habitat, est le premier acteur associatif national de l'amélioration de l'habitat, explique Michèle Héry, responsable d'agences à Soliha. Finistère Habitat est l'unique bailleur social breton à avoir signé avec Soliha une convention de partenariat. » Dans sa démarche d'accompagnement des personnes âgées ou en situation de handicap, Finistère Habitat veut répondre précisément au besoin d'adaptation de leurs logements.

« Finistère Habitat nous missionne tout d'abord sur des visites à domicile. L'ergothérapeute observe les habitudes de vie du locataire, mesure ses difficultés et essaie d'anticiper l'évolution de sa situation. Puis il préconise éventuelle-

ment des travaux, mais aussi des aides techniques (lire l'encadré), de manière individualisée et très concrète. »

Les chargées de clientèle, en relation régulière avec les locataires, sont en contact direct avec l'ergothérapeute. Soliha va également former ces salariées, afin qu'elles soient des relais, qu'elles puissent plus largement, en amont, informer les locataires sur les bonnes pratiques favorisant l'autonomie.

Le troisième axe, ce sont les rendez-vous de type « café de l'autonomie », « atelier bien chez soi », qui seront prochainement proposés, dans le cadre de la Conférence des financeurs (lire le dossier Focus) du Département. « Il s'agit de créer du lien, d'échanger des idées, de tester du matériel, des

gestes et postures, précise Julie Boudin, ergothérapeute. Et faire de la prévention : c'est le mot clé. »

} **Le principe** : adapter son logement pour maintenir son bien-être et son autonomie.

} **Des conditions** : être une personne âgée, ou en situation de handicap ou de dépendance.

} **Un slogan** : « Profitez de votre logement en toute sérénité ».

LE COIN DES BONNES IDÉES

Adapter son logement est nécessaire, mais il faut aussi des objets qui facilitent le quotidien, qui permettent d'éviter les chutes. Parmi les accessoires plébiscités (on les trouve en grande surface de bricolage) : l'ampoule à télécommande, activable depuis le lit ; le luminaire à détection de mouvement ; le cône ouvreur de bouteilles ; le sous-tapis antiglisse ; le rehausseur de toilettes...



KEYLON, NÉ À TOUTE VITESSE AUX CHARDONS BLEUS

« ON S'EST D'ABORD DIT :
"ON SE CALME !". PUIS, ON S'EST CRU
DANS UN FILM. UNE NAISSANCE,
QUE C'EST BEAU À VIVRE ! »

Il était pressé... Keylon a vu le jour le 22 décembre 2024 dans la chambre de ses parents, avec deux mois d'avance. En pleine forme ! Sa grand-mère et la voisine du dessus se sont improvisées sages-femmes, avec brio. Depuis, le petit bonhomme est un peu la star de la résidence des Chardons Bleus à Crozon.

Ça embaume les beignets réunionnais à la banane... et nous sommes accueillis dans des éclats de rire dans le T5 où vivent trois générations. « Ici, on aime prendre la vie comme elle vient ! », s'exclame Juliane. Elle sait de quoi elle parle. Elle sortait de la messe ce dimanche-là lorsque son beau-fils, Gregory, l'a appelée pour revenir en urgence.

Keylon, ses parents Keliane et Gregory à la résidence des Chardons Bleus à Crozon

2021

La famille Brisso emménage au rez-de-chaussée du bâtiment 7 de la résidence des Chardons Bleus à Crozon

] « J'ai cru à une blague ! »

« J'ai cru à une blague, reconnaît Gregory, quand Keliane m'a dit que le bébé arrivait. Mais comme le grand frère, Andy, était né aussi avec de l'avance dans une salle de consultation... J'ai téléphoné aux secours et je suis monté chercher Clémence. »

] Comme dans un film.

Par chance, Clémence, 20 ans, avait commencé en octobre une formation en... accompagnement périnatal. Et la grand-mère une formation de secouriste quelques jours auparavant. « On s'est d'abord dit : "On se calme !", racontent-elles. Puis on s'est cru dans un film. Il a suffi d'une poussée, Keylon, 2,1 kilos, les yeux grands ouverts, était dans nos bras ! Que c'est beau à voir, à vivre ! »



Keliane, la maman, 21 ans, qui était alors assistante technique en milieu familial et collectif à l'Ehpad de Crozon, ajoute : « Je leur ai fait remarquer qu'il avait le cordon autour du cou... Elles l'ont déroulé puis ont posé Keylon sur moi. Quel bonheur ! »

] En hélicoptère.

Puis les pompiers sont arrivés, bientôt suivis d'une sage-femme, d'un gynécologue, du médecin de famille... « Il y avait une quinzaine de personnes, sourit Keliane. On m'a fait sortir en brancard par la fenêtre tandis que maman embarquait Keylon dans ses bras, à pied, direction... l'hélicoptère qui avait atterri tout près de la résidence. » Crozon se trouve à une heure des hôpitaux de Quimper et Brest, il y a parfois des naissances dans la commune... mais Keylon était le premier de l'année 2024, et sans doute le premier dans un logement de Finistère Habitat. Après quelques jours à l'hôpital Morvan, mère et fils sont revenus aux Chardons Bleus.

Keylon, ses parents Keliane et Gregory, Clémence (la voisine du dessus) et sa grand-mère maternelle, Juliane



“
Profitons de
chaque jour pour
donner de la joie !”

] Adaptation facile.

Dans cette résidence de huit bâtiments, tout le monde connaît la famille de Keylon, arrivée en 2021. « On nous repère facilement, rigole Juliane, nous sommes les seules personnes de couleur. Le quartier est tranquille, nous sommes bien acceptés, avec notre culture et... nos sourires. Nous sommes de passage sur terre, autant en profiter chaque jour pour donner de la joie ! » L'aventure de la naissance de Keylon lui donne raison.



RÉSIDENCE

KERMOYSAN, TRANQUILLE ET CORDIALE

« Venez voir, dépassez vos préjugés ! » L'invitation des locataires à faire découvrir leur logement est chaleureuse. Ils sont fiers d'habiter le quartier prioritaire de Kermoyan, à Quimper. Dans les deux immeubles de Finistère Habitat, ils apprécient la bonne ambiance qui règne, et se réjouissent de l'arrivée d'une gardienne. La convivialité, c'est à tous les étages.

La famille d'Hector, 13 ans, a emménagé en 2019. « Ça se passe très bien, ici ! dit-il. On n'a jamais été embêté, tout le monde se respecte. Avec les copains, on va les uns chez les autres facilement. Les voisins nous donnent du miel, des prunes... » Marion, sa mère, confirme : « Je me suis attachée à ce quartier dynamique. La résidence, bien sûr c'est du collectif, mais dans la joie et la bonne humeur. Et quelle chance, nous sommes face à un bois : un bel environnement, reposant. »

À l'écoute

Jacqueline et René font partie des « anciens » du bâtiment 1, qui date de 1978. « Nous étions au 1^{er} étage. Les enfants sont partis, nous avons déménagé pour le 4^e. Quand les petits-enfants viennent, on fait camping ! Le salon est immense,

orienté sud. C'est vraiment tranquille. S'il y a un souci, on en discute avec les voisins. Finistère Habitat est très à l'écoute. »

De la vie et des liens

« Pour rien au monde je n'irais ailleurs, s'exclame Catherine, arrivée en 1987. Il y a de la vie : quatre bébés en six mois dans le bâtiment, et des liens : on se parle, on a même créé un groupe WhatsApp pour s'occuper des plantes, des chats... En 2022, les balcons et l'isolation ont été refaits. Je suis ravie que maman ait pu s'installer dans l'appartement du dessous. » Christine, 86 ans, sourit : « C'est l'idéal, je suis complètement rassurée par cette proximité avec ma fille. Finistère Habitat m'appelle régulièrement pour savoir s'il me manque quelque chose, si je n'ai pas trop chaud, etc. »



La fée

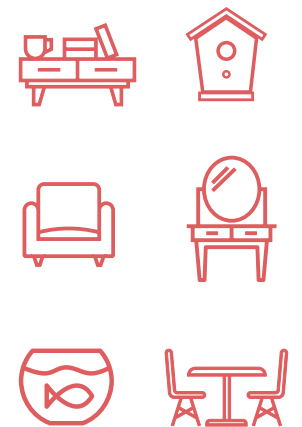
« Et en plus, maintenant, il y a Morgane, glisse Hector. Elle est ultrasympa et carrée. » Depuis quatre ans, la résidence était sans gardien, jusqu'à l'arrivée en juillet dernier de Morgane Tréguer. Elle fait l'unanimité. « C'est notre "fée Morgane-MacGyver", précise Catherine. Les parties communes sont impeccables. Pour faire réparer ma fenêtre basculante coincée, je devais attendre un mois... Elle est venue, a regardé un tuto et hop, problème réglé ! »

Nouvelles animations

« Je suis super bien accueillie, les locataires discutent facilement », se réjouit Morgane. Si bien qu'au-delà de ses missions classiques, passionnée par la médiation, elle a mis en place de petites animations. « Il y avait une vingtaine de personnes au premier goûter ! Puis les enfants sont venus au rendez-vous pour dessiner à la craie sur le bitume... J'ai plein d'idées : étagères à livres, racks à vélos, ateliers tri... »

VOUS AVEZ UNE IDÉE ?

Vous aussi, vous souhaitez mettre en avant votre résidence ? Parlez-en à votre chargée de clientèle !





Emmanuelle BUORD, directrice de l'Association départementale d'information sur le logement (Adil)

DES LOGEMENTS EN VENTE : RENSEIGNEZ-VOUS !

Finistère Habitat propose régulièrement à la vente des logements anciens de son patrimoine, une quarantaine en moyenne est vendue chaque année. Et si vous faisiez vos comptes afin d'évaluer votre budget et vos capacités financières pour un projet d'achat ? L'Adil du Finistère établit avec vous une étude sur mesure.

Principalement du logement individuel, du T2 au T4, ces logements sont à des prix inférieurs à ceux du marché (de 30 000 € à 125 000 €), situés près des commodités, répartis un peu partout sur le Finistère. Ils sont destinés en priorité aux locataires en place, mais aussi à leurs ascendants et descendants, puis à l'ensemble des locataires du parc social.

« Avant de vous engager sur un coup de cœur, il est important de sécuriser votre projet,



explique Emmanuelle Buord, directrice de l'Association départementale d'information sur le logement (Adil), qui instruit les aides pour treize communautés de communes et d'agglomération. Chaque situation est unique ! L'Adil est à votre disposition gratuitement pour toute information juridique, fiscale et financière. »

Ses études sont fiables, neutres, complètes, objectives et personnalisées. « Nous vous accompagnons pour vous poser toutes les bonnes questions, qu'un banquier ou un courtier ne pose pas toujours. Par exemple pour bien intégrer vos dépenses à prévoir : charges, travaux, impôts, mensualité supportable, reste à vivre... et vous projeter dans le temps, solliciter les aides auxquelles vous pouvez prétendre. L'objectif : vous engager sereinement en connaissance de cause. »

Vous souhaitez en savoir davantage sur les logements en location-accession ?

N'hésitez pas à appeler notre service ventes, tél. 06 67 32 77 22 / ventes@finisterehabitat.fr

Vous voulez contacter l'Adil ?

Retrouvez toutes les informations, vidéos, fiches pratiques et prenez rendez-vous en ligne sur www.adil29.org ou appelez le 02 98 46 37 38.

“ AVANT DE S'ENGAGER SUR UN COUP DE CŒUR, IL EST IMPORTANT DE SÉCURISER SON PROJET ”

FAITES VOS JEUX

Devenir glissant Expansive	Il tourne sous le capot C'est un époux	Utilisateur Venu au monde	Brome Donne la mort	Détruit tous les microbes Elles peuvent être sœurs	Qui en veut toujours plus Arbre à fruits rouges	Ça coule de source
Outil du jardinier Mangeur d'enfants		Faire obstacle Rigolent	Douta (se) Causerai du tort		Qui n'est pas réglé Apparue	
Cordage d'une charrette Mot d'enfant			Manufacture Service gagnant			Poussée de boutons
	S'amuserai beaucoup Bière anglaise			Blessa Premier département		
Pour cela Combinais		Actinium	Utile pour écrire au tableau Donne le top départ !			Extra-terrestre sympathique
					À l'intérieur	
Autre côté du verso				Incapable		

SOLUTION DE LA GRILLE DANS VOTRE PROCHAIN NUMÉRO OU SUR LE SITE WWW.FINISTEREHABITAT.FR

par Anaëlle Imbert - ©Les Mots, la Muse

PROVERBE

LES BONS VOISINS SONT UNE RICHESSE INVISIBLE.

(PROVERBE AFRICAÏN)

SOLUTION DE LA GRILLE DU NUMÉRO PRÉCÉDENT

F	A	L	S	I	F	I	C	A	T	I	O	N
A	M	O	U	R	E	U	S	E	C	I		
R	A	T	E	U	A	R	C	A	D	E		
A	S	T	E	R	I	E	A	U	R	A	S	
N	E	A	L	L	A	S	E	U				
D	U	P	I	L	U	M	R	R	A			
O	S	M	O	S	E	O	T	E	R	A	I	
L	E	N	T	I	S	Q	U	E	O	D	E	
E	S	E	N	I	R	R	I	T	E			

DÉMARCHAGE ABUSIF : ayez les bons réflexes !

DÉMARCHAGE À DOMICILE

1

Avant d'ouvrir, vérifiez combien de personnes sont présentes (judas ou visiophone).

2

Demandez toujours une carte professionnelle.

3

Ne signez rien sans avoir reçu un devis papier.

4

Ne donnez jamais d'argent, ni de chèque (surtout pas antidaté).

5

En cas de doute, proposez d'appeler l'organisme du vendeur.

6

Si le vendeur insiste ou devient menaçant, appelez immédiatement le 17 (police/gendarmerie).

DÉMARCHAGE TÉLÉPHONIQUE

1

Demandez qui appelle et pourquoi (identité + nature de l'appel).

2

N'acceptez rien sans avoir reçu un contrat écrit.

3

Ne communiquez jamais vos infos personnelles (coordonnées bancaires, identifiant, etc.).

4

Méfiez-vous d'un devis proposé s'il n'y a pas eu de visite de votre logement (travaux d'énergie).

5

Pour ne plus recevoir d'appels commerciaux, inscrivez-vous gratuitement sur www.bloctel.gouv.fr

